

Описание материально-технической базы центра «Точка роста», используемого для реализации образовательных программ в рамках преподавания физики

В состав центра «Точка роста» по физике входят базовая (обязательная) часть и дополнительное оборудование. Базовая часть состоит из цифровых датчиков и комплектов сопутствующих элементов для опытов по механике, молекулярной физике, электродинамике и оптике. Дополнительное оборудование (профильный комплект) представляет собой цифровую лабораторию по физике (рис. 1).

Базовый комплект оборудования центра «Точка роста» по физике

Данный комплект представлен следующими датчиками.

Датчик абсолютного давления

Датчик (рис. 2) производит измерения абсолютного давления. Чувствительный элемент датчика выполнен на базе монолитного кремниевого пьезорезистора с внедрённой тензорезистивной структурой, которая позволяет исключить возможные погрешности и достигнуть необходимой точности измерений. В комплект датчика абсолютного давления входит гибкая герметичная трубка для подключения штуцера датчика к лабораторному оборудованию.



Рис. 1. Цифровая лаборатория по физике



Рис. 2. Датчик абсолютного давления

Технические характеристики датчика абсолютного давления:

- диапазон измерения — от 0 до 700 кПа;
- разрешение — 0,25 кПа (см. рис. 2);
- материал трубки — полиуретан;
- длина трубки — 300 мм;
- внутренний диаметр трубки — 4 мм.

Датчик положения (магнитный)

Датчик (рис. 3) измеряет временные отрезки между моментами прохождения объекта рядом с бесконтактными детекторами. Бесконтактные детекторы являются выносными и крепятся на металлической или магнитной поверхности. Количество осей измерения датчика положения равно 3, диапазон измерений по каждой из осей X, Y и Z составляет от 0 до 360 град.

Технические характеристики датчика положения:

- количество детекторов — 4 шт.;
- диаметр корпуса детектора — 8 мм;
- тип детектора — геркон;
- диаметр разъёма-штекера — 3,5 мм;
- длина кабеля для детекторов — 300 мм.

Помимо датчиков цифровой лаборатории для проведения физических экспериментов, в базовый комплект входят некоторые сопутствующие элементы.

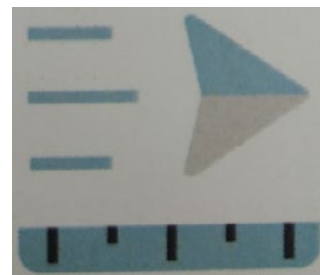


Рис. 3. Датчик положения (магнитный)

Комплект сопутствующих элементов для экспериментов по механике (рис. 4).



Набор № 1



Набор № 2



Набор № 3



Набор № 4

Рис. 4. Комплект сопутствующих элементов для экспериментов по механике

В состав комплекта входят четыре набора. Рассмотрим состав входящего в них оборудования.

Набор № 1

- Весы электронные учебные
- Измерительный цилиндр (объём 250 мл)
- 2 пластиковых стакана (объём 300 мл каждый)
- Динамометр № 1 (предел измерения 1 Н)
- Динамометр № 2 (предел измерения 5 Н)
- Груз цилиндрический из стали: $V = (25,0 \pm 0,3) \text{ см}^3$, $m = (195 \pm 2) \text{ г}$, с крючком
- Груз цилиндрический из алюминиевого сплава: $V = (25,0 \pm 0,7) \text{ см}^3$, $m = (70 \pm 2) \text{ г}$
- Груз цилиндрический из специального пластика: $V = (56,0 \pm 1,8) \text{ см}^3$, $m = (66 \pm 2) \text{ г}$
- Груз цилиндрический из алюминиевого сплава: $V = (34,0 \pm 0,7) \text{ см}^3$, $m = (95 \pm 2) \text{ г}$
- Поваренная соль в контейнере из ПВХ
- Палочка для перемешивания, нить

Набор № 2

- Штатив лабораторный с держателем
- Динамометр № 1 (предел измерения 1 Н)
- Динамометр № 2 (предел измерения 5 Н)
- 2 пружины на планшете: жёсткость пружины № 1 $(50 \pm 2) \text{ Н/м}$, жёсткость пружины № 2 $(10 \pm 2) \text{ Н/м}$
- 3 груза массой $(100 \pm 2) \text{ г}$ каждый
- Набор грузов, обозначенных № 4, № 5, № 6 и закреплённых на крючке
- Линейка пластиковая (длина 300 мм)
- Транспортер металлический
- Брусочек деревянный массой $(50 \pm 5) \text{ г}$ с крючком и нитью
- Направляющая с измерительной шкалой

Набор № 3

- Штатив лабораторный с муфтой
- Рычаг с креплениями для грузов
- Блок подвижный
- Блок неподвижный
- Нить (длина не менее 1,2 м)
- 3 цилиндрических груза из стали массой $(100 \pm 2) \text{ г}$ каждый
- Динамометр планшетный (предел измерения 5 Н)
- Линейка пластиковая (длина 300 мм)
- Транспортер металлический

Набор № 4

- Электронный секундомер с датчиками (укомплектован элементами питания)
- Магнитоуправляемые герконовые датчики секундомера (датчики с круговой зоной чувствительности)
- Механическая скамья (длина 700 мм)
- Брусочек деревянный: $m = (50 \pm 2) \text{ г}$

- Штатив лабораторный с муфтой
- Транспортёр металлический
- Нить (длина не менее 1,2 м)
- Лента мерная (длина 1000 мм)
- 4 цилиндрических груза из стали массой (100 ± 2) г каждый
- 2 пружины: жёсткость пружины № 1 (50 ± 2) Н/м, жёсткость пружины № 2 (20 ± 2) Н/м
- Груз цилиндрический массой (100 ± 2) г с крючком
- Трубка алюминиевая

Комплект сопутствующих элементов для экспериментов по молекулярной физике (рис. 5).



Рис. 5. Комплект сопутствующих элементов для экспериментов по молекулярной физике

В состав комплекта входят следующие приборы и материалы.

- Калориметр
- Термометр
- Весы электронные
- Измерительный цилиндр (мензурка) с подстаканником из ПВХ (объём 250 мл)
- Груз цилиндрический из алюминиевого сплава массой (68 ± 2) г с крючком
- Груз цилиндрический из стали массой (189 ± 2) г с крючком

Комплект сопутствующих элементов для экспериментов по электродинамике (рис. 6).



Рис. 6. Комплект сопутствующих элементов для экспериментов по электродинамике

В состав комплекта входят следующие приборы и материалы.

- Источник питания постоянного и переменного тока либо батарейный блок

- Вольтметр двухпредельный: предел измерения 3 В, цена деления шкалы $C = 0,1$ В; предел измерения 6 В, цена деления шкалы $C = 0,2$ В
- Амперметр двухпредельный: предел измерения 3 А, цена деления шкалы $C = 0,1$ А; предел измерения 0,6 А, цена деления шкалы $C = 0,02$ А
- Резистор $R1$ сопротивлением $(4,7 \pm 0,5)$ Ом
- Резистор $R2$ сопротивлением $(5,7 \pm 0,6)$ Ом
- Резистор $R3$ сопротивлением $(8,2 \pm 0,8)$ Ом
- Набор из 3 проволочных резисторов
- Элемент электрической цепи (реостат) сопротивлением 10 Ом
- Ключ для размыкания и замыкания электрической цепи
- Комплект проводов
- Лампочка напряжением 4,8 В

Комплект сопутствующих элементов для экспериментов по оптике (рис. 7).



Рис. 7. Комплект сопутствующих элементов для экспериментов по оптике

В состав комплекта входят следующие приборы и материалы

- Источник питания постоянного тока, выпрямитель с входным напряжением $36 \div 42$ В или батарейный блок $1,5 \div 7,5$ В с возможностью регулировки выходного напряжения
- Собирающая линза 1: фокусное расстояние $F_1 = (100 \pm 10)$ мм
- Собирающая линза 2: фокусное расстояние $F_2 = (50 \pm 5)$ мм
- Рассеивающая линза 3 (фокусное расстояние $F_3 = -(75 \pm 5)$ мм)
- Линейка пластиковая (длина 300 мм)
- Экран стальной
- Направляющая с измерительной шкалой (длина 730 мм)
- Комплект проводов
- Ключ двухпозиционный для размыкания и замыкания электрической цепи
- Осветитель с источником света напряжением 3,5 В
- Щелевая диафрагма
- Слайд «Модель предмета» в рейтере
- Полуцилиндр
- Планшет на плотном листе А4 с круговым транспортиром

Профильный комплект оборудования центра «Точка роста» по физике

В состав профильной цифровой лаборатории входят один беспроводной мультиметр Releon Air «Физика-5», программное обеспечение Releon Lite и двухканальная приставка-осциллограф.

Беспроводной мультидатчик Releon Air «Физика-5»

Беспроводной мультидатчик выполнен в виде платформы с многоканальным измерителем, который одновременно получает сигналы с различных встроенных датчиков, размещённых в едином корпусе устройства. Беспроводные мультидатчики подключаются к планшету или компьютеру напрямую. При этом необходима поддержка работы по протоколу Bluetooth low energy (BLE) 4.1, без дополнительных регистраторов данных с помощью входящей в комплект флешки (рис. 8).



Рис. 8. Bluetooth-адаптер Releon



Рис. 9. Беспроводной мультидатчик Releon Air «Физика-5»

Рассмотрим технические характеристики, схему и состав беспроводного мультидатчика Releon Air «Физика-5» (рис. 9).

Технические характеристики мультидатчика:

- разрядность встроенной АЦП — 12 бит
- максимальная частота оцифровки сигнала — 100 кГц
- интерфейс подключения — Bluetooth low energy (BLE) 4.1
- встроенная память объёмом 2 Кбайт
- номинальное напряжение батареи — 3,7 В
- ёмкость встроенной батареи — 0,7 А · ч
- количество встроенных датчиков — 6 шт.

Схема мультидатчика

В схему мультидатчика (рис. 10) входят следующие элементы:



- 1 — разъём USB (используется только для зарядки устройства);
- 2 — разъём для подключения щупа магнитного поля;
- 3 — индикатор состояния сопряжения Bluetooth;
- 4 — порт датчика абсолютного давления;
- 5 — разъём для подключения щупа датчика амперметра;
- 6 — разъём для подключения щупа датчика вольтметра;
- 7 — индикатор состояния встроенной батареи;
- 8 — разъём для подключения температурного зонда;
- 9 — единая кнопка включения;
- 10 — серийный номер беспроводного мультидатчика.

Рис. 10. Схема мультидатчика

Датчик ускорения установлен внутри корпуса мультидатчика, оси датчика указаны на лицевой панели.

Состав мультидатчика

Датчик напряжения



Рис. 11. Датчик напряжения

Датчик напряжения (рис. 11) измеряет значения постоянного и переменного напряжения. В комплекте датчика находятся провода разного цвета с зажимами типа «крокодил» для подключения к электрическим схемам и штекерам для соединения с беспроводным мультидатчиком. Диапазон измерения выбирается в программном обеспечении сбора и обработки данных.

Технические характеристики датчика напряжения:

- диапазон измерения:
 - 1) от -15 до 15 В
 - 2) от -10 до 10 В
 - 3) от -5 до 5 В
 - 4) от -2 до 2 В
- разрешение — 1 мВ

Датчик тока



Рис. 12. Датчик тока

Датчик тока (рис. 12) измеряет значения постоянного и переменного электрического тока. В комплекте датчика находятся провода разного цвета с зажимами типа «крокодил» для подключения к электрическим схемам и штекерам для соединения с беспроводным мультидатчиком.

Технические характеристики датчика тока:

- диапазон измерения: от -1 до 1 А
- разрешение — $0,005$ А

Датчик магнитного поля

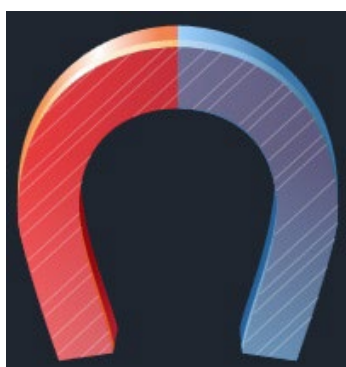


Рис. 13. Датчик магнитного поля

Датчик магнитного поля (рис. 13) измеряет значение индукции магнитного поля. Он выполнен в виде выносного зонда. Чувствительный модуль датчика построен на интегральном элементе Холла и смонтирован в торцевой части зонда.

Технические характеристики датчика магнитного поля:

- диапазон измерения: от -100 до 100 мТл
- разрешение — $0,1$ мТл
- диаметр зонда — 7 мм
- длина зонда — 200 мм

Датчик температуры

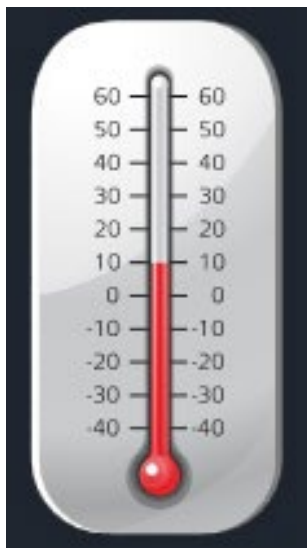


Рис. 14. Датчик температуры

Датчик температуры (рис. 14) выполнен в виде выносного и герметичного температурного зонда. Датчик имеет расширенный температурный диапазон, позволяющий измерять температуру при нагревании, кипении и кристаллизации различных материалов. Чувствительный элемент датчика представляет собой полупроводниковый высокочувствительный термистор, который размещён на конце зонда. Пустоты наконечника заполнены термопастой.

Технические характеристики датчика температуры:

- диапазон измерения: от -40 до $+165$ °С
- разрешение — $0,1$ °С
- материал выносного зонда — нержавеющая сталь с хромированным покрытием
- длина металлической части зонда — 100 мм
- диаметр зонда — 5 мм
- коэффициент теплопроводности термопасты — 4 Вт/(м · К)

Датчик ускорения

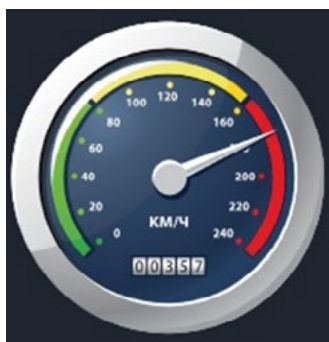


Рис. 15. Датчик ускорения

Датчик ускорения (рис. 15) производит измерения ускорения движущихся объектов по трём осям координат.

Технические характеристики датчика ускорения:

- диапазон измерения 1: $\pm 2g$
- диапазон измерения 2: $\pm 4g$
- диапазон измерения 3: $\pm 8g$
- разрешение 1 (для диапазона 1) — $0,001g$
- разрешение 2 (для диапазона 2) — $0,002g$
- разрешение 3 (для диапазона 3) — $0,004g$

Датчик абсолютного давления



Рис. 16. Датчик абсолютного давления

Датчик абсолютного давления (рис. 16) производит измерения абсолютного давления. Чувствительный элемент датчика выполнен на базе монолитного кремниевого пьезорезистора с внедрённой тензорезистивной структурой, которая позволяет исключить возможные погрешности и достигнуть необходимой точности измерений. В комплект входит гибкая герметичная трубка для подключения штуцера датчика к лабораторному оборудованию.

Технические характеристики датчика абсолютного давления:

- диапазон измерения: от 0 до 700 кПа
- разрешение — $0,25$ кПа
- материал трубки — полиуретан
- длина трубки — 300 мм
- внутренний диаметр трубки — 4 мм

Для изучения законов постоянного и переменного тока в комплект включены дополнительно элементы электрических цепей: два резистора сопротивлением по 360 Ом, два резистора сопротивлением по 1000 Ом, лампочка, ключ, реостат, диод, светодиод, конденсатор ёмкостью 0,47 мкФ, катушка индуктивностью 33 мГн, набор катушек индуктивности (рис. 17).

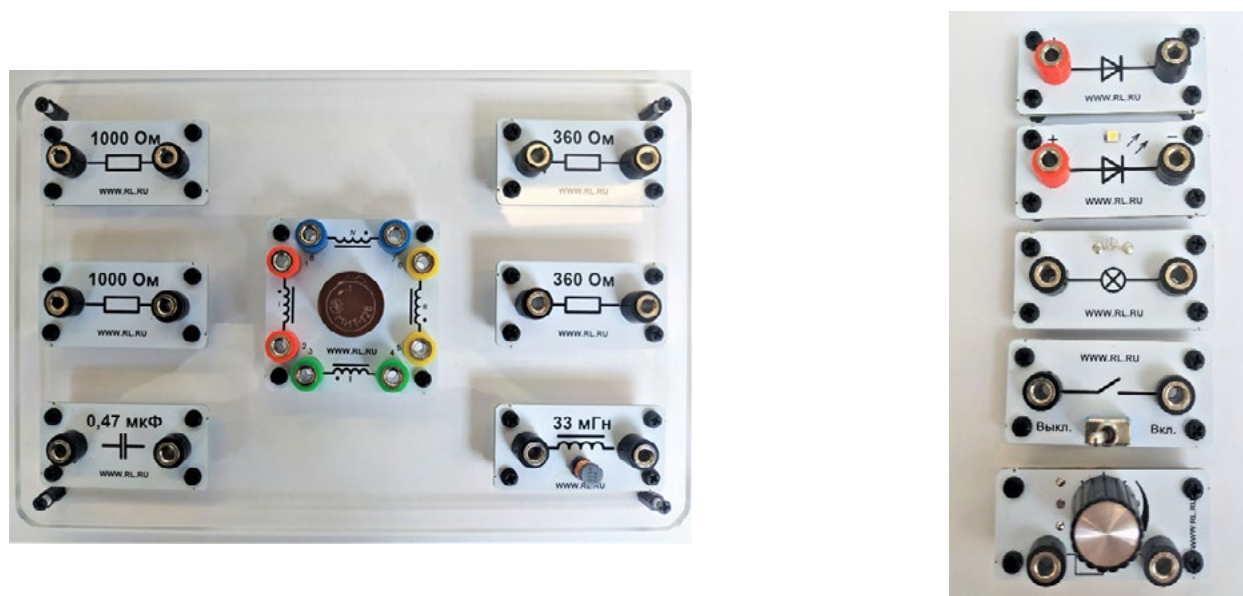


Рис. 17. Дополнительные элементы электрических цепей

Работа с программным обеспечением Releon Lite

Для работы с мультидатчиками необходимо установить на компьютер или планшет программу Releon Lite. Дистрибутив программы находится на флеш-носителе, который входит в комплект поставки. Программу можно установить на любое количество компьютеров, планшетов или смартфонов. Программа Releon Lite позволяет в считанные секунды выполнять эксперименты по готовым сценариям, методическим указаниям и собственным наработкам. Программа является кросс-платформенной и может быть установлена как на Windows, так и на Android и macOS.

Справочник

Для работы программного обеспечения в операционной системе Windows необходимо наличие платформы Microsoft.NET Framework (фреймворк) версии 4.6.2 (или выше). Как правило, она уже установлена в операционную систему. Но если Releon Lite после установки не запускается, то, скорее всего, в операционной системе Microsoft.NET Framework не установлен. Его можно скачать и установить двумя способами.

В комплект поставки цифровой лаборатории входит флеш-носитель, на котором находится папка **Framework**. В этой папке размещён дистрибутив фреймворка, который необходимо установить.

Скачать дистрибутив фреймворка с сайта Майкрософт:

<https://www.microsoft.com/ru-RU/download/details.aspx?id=53344>

После этого запустить скачанный файл и установить фреймворк на компьютер, планшет или смартфон.

Быстрый старт

Подключение мультидатчиков осуществляется на вкладке **Рабочий стол**. Для подключения датчиков по Bluetooth необходимо переключиться на вкладку **Bluetooth** и нажать на кнопку **Поиск** (рис. 18). В блоке **Поиск устройств** появится найденное устройство (рис. 19). Далее следует подключить устройство к программе.

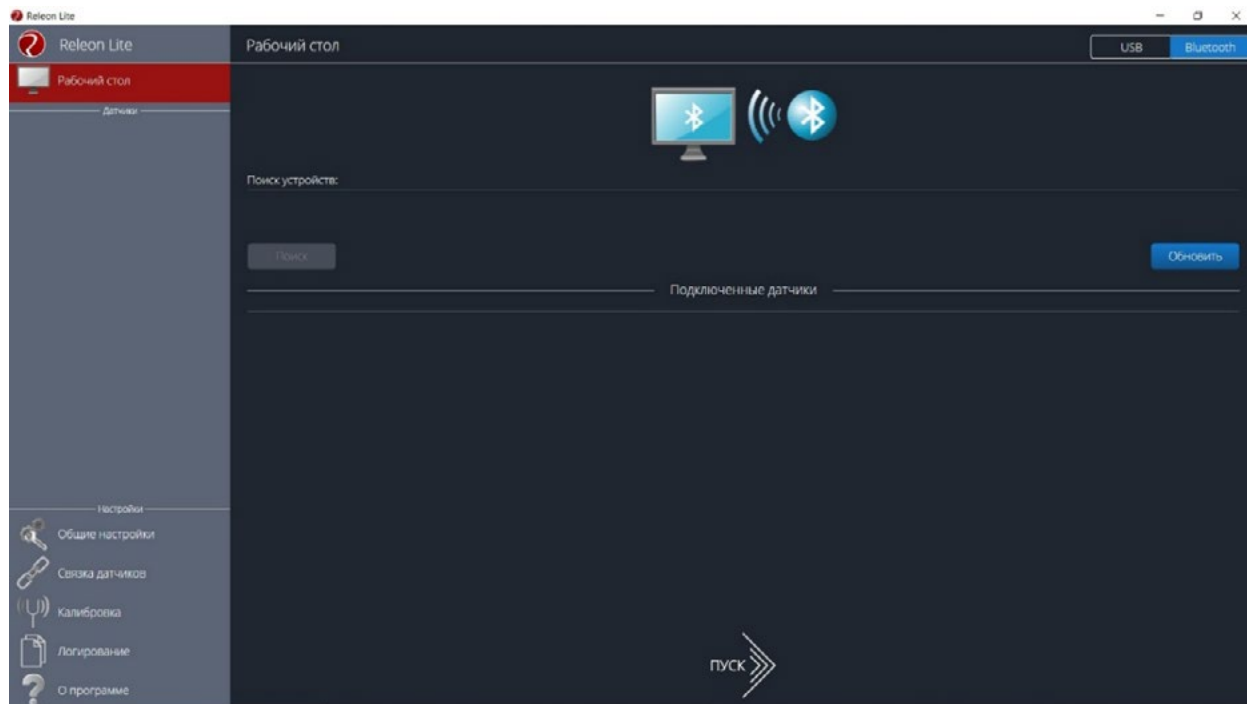


Рис. 18. Подключение датчиков по Bluetooth

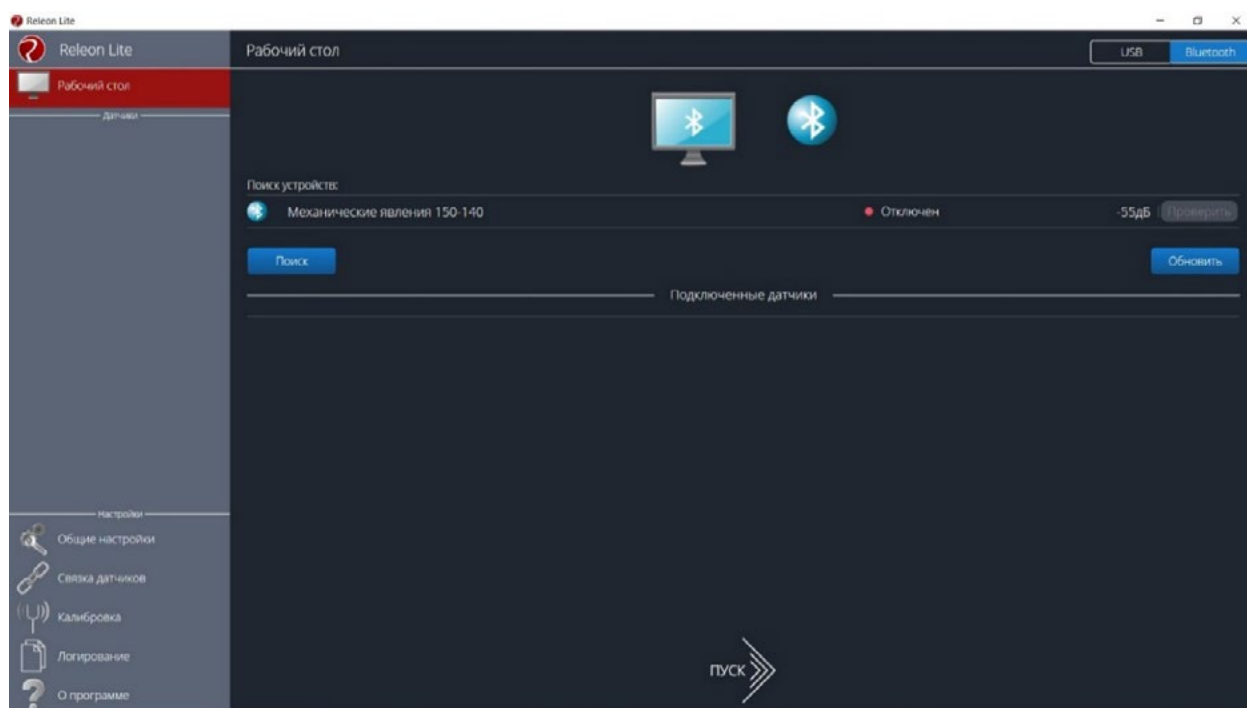


Рис. 19. Поиск устройств